



مركز الخليج للأبحاث
المعرفة للجميع

تحليل منطقة البحر الأحمر

اللواء البحري (م) المهندس / صالح بن صنيح العتيبي

مستشار أول دراسات دفاعية وأمنية

مركز الخليج للأبحاث

الرياض - يناير ٢٠٢٦



@Gulf_Research Gulfresearchcenter gulfresearchcenter gulfresearchcenter

25
Gulf Research Center
Knowledge for All

تحليل منطقة البحر الأحمر

١. منطقة العمليات الجنوبية.

أ. الوصف العام للمنطقة.

(١) أحوال الطقس والمناخ.

(أ) المناخ. يكون المناخ في هذه المنطقة حار صيفاً بارد شتاءً.

(ب) الطقس.

(أ) الأمطار. تختلف نسبة الأمطار غالباً على هذه المنطقة إذ يبلغ أعلى معدل حوالي (١٥) ملم على منطقة جازان.

(ب) الضباب. يظهر الضباب في فترة الصباح على هذه المنطقة.

(ج) الحرارة. تشتد الحرارة في فصل الصيف حيث تصل إلى ما بين (٤٠ - ٤٦) درجة مما يؤثر تأثيراً بالغاً على الأفراد والمعدات وتنخفض في فصل الشتاء إلى (٢٠) درجة.

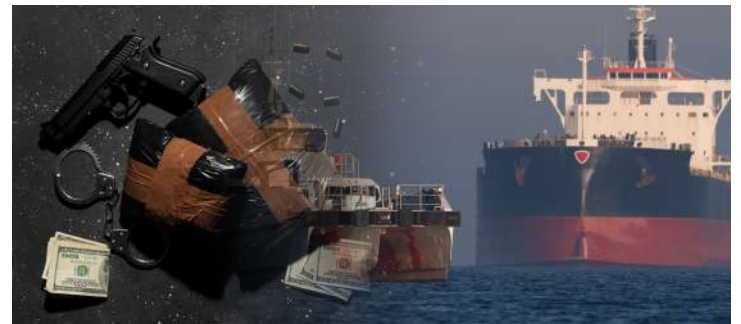
(د) الرياح. تهب الرياح سطحية غربية ونادر ما تكون جنوبية غربية تنشط غالباً في فترة الظهيرة والمساء مثيراً للأتربة والغبار.

(هـ) السحب. تكون السحب بكميات مختلفة على فترات متفرقة على المناطق الساحلية.

(و) الضغط الجوي. لا يوجد معدل واضح ولا يمكن التنبؤ إلا في حينه (يجب الرجوع لتقرير الأرصاد الجوية في حينه).

إشارة إلى الاجتماع السابق ومناقشة الآلية الخاصة بالعقائد الأمنية الخمس الجديدة وتطورات الموقف في الآونة الأخيرة، وماتم التوصل إليه من طرح بعض المواضيع لاستعراضها ومناقشتها في الاجتماع القادم وهي تحديد منطقة في البحر الأحمر ومعرفة أنواع التهديد بها وقواعد الاشتباك، ومن ثم دراسة إنشاء مركز صهر معلومات مستقل بما يضمن تحقيق متطلبات الأمن البحري.

إن قواعد الاشتباك تصدرها القيادة العسكرية بناءً على توجيه السلطة العليا لها من أبعاد سياسية وعسكرية واعتبارات أخرى، أما تحديد المنطقة فأقترح منطقة جازان، ولابد من تحليل تلك المنطقة والتنسيق مع الجهة المعنية لتحديث البيانات التي تعتمد على تقرير الأرصاد الجوية وكذلك المستجدات والتغيرات في المنطقة، علماً بأن التهديد المقترح هو تهريب الأسلحة والمخدرات والهجرة إضافة إلى التهديدات القائمة والمدرجة في تحليل تلك المنطقة، أما طرق التهريب المتبعة والمتوقعة فلدى المديرية العامة لحرس الحدود قواعد البيانات الخاصة بذلك وطرق التعامل معها حسب المهام المناطة بها، **فعلى سبيل المثال لا الحصر يتم تحليل تلك المنطقة كما يلي:**



(ز ز) الرطوبة. ترتفع الرطوبة على هذه المنطقة مما يؤثر تأثيراً كبيراً على المعدات والأجهزة وعمليات التخزين، حيث تصل لأكثر من ٦٥% في هذه المنطقة.

(ح ح) الرؤية. تكون جيدة بشكل عام وتتأثر ببعض العوامل مثل الضباب والعواصف الرملية والغبار إلا أن معظم هذه المؤثرات وقتية لاتلبث أن تزول.

(ط ط) المد والجزر. الرجوع إلى تقرير الأرصاد الجوية في حينة.

(ك ك) حالة الموج. الرجوع إلى تقرير الأرصاد الجوية في حينة.

(٢) قاع البحر / المنطقة الجنوبية.

(أ أ) طبيعة أعماق البحر وتضاريس المنطقة.

(أ أ) تضاريس الأعماق. يبدأ جنوب البحر الأحمر من خط عرض ١٩ شمالاً إلى باب المندب جنوباً وعلى هذا الساحل تكثر الجزر الساحلية المتناثرة ومنها (جزر فرسان) ويتخللها مناطق ضحلة جداً، ويتراوح العمق فيها ما بين (٢٠) م إلى (١٦٠) م أما المناطق الواقعة في عرض البحر والمقابل لهذه الجزر فالعمق يتراوح ما بين (١٦٠) م إلى (١٠٥٥) م، وأقصى عرض للبحر في شمال جزر فرسان هو (٢٠٠) ميل بحري والأعماق في عرض البحر جيدة وتتراوح ما بين (٥٠) م إلى (١٣٠٠) م ويستضيق كلما أتجهنا جنوباً إلى باب المندب بحوالي (١٥) ميل بحري، وطول باب المندب حوالي (٤٦) ميل بحري، ويوجد بعض الجزر الاستراتيجية الواقعة شمال مدخل باب المندب ومنها (جزيرة جبل زقر، وجزيرة حنيش)

اليمنيتين، ويبعدان عن الساحل اليمني حوالي (٢٧) ميل بحري، والجزر المسيطرة على المدخل هي (جزر فاطمة) وتقع شمال المدخل وجزيرتي (دويمرا، وبريم) في وسط باب المندب وطول هذا الساحل لمنطقة العمليات الجنوبية يبلغ حوالي (٤٣٥) ميل بحري.

(ب ب) الشعب المرجانية. تكثر الشعب المرجانية والجزر على طول الساحل لمنطقة العمليات الجنوبية.

(٣) المعالم الاصطناعية.

(أ أ) الطرق. توجد قنوات ملاحية لدخول الموانئ بالمنطقة.

(ب ب) الجسور. لاتوجد جسور معلقة بالبحر.

(ج ج) المدن والقرى الساحلية. المدن الرئيسية هي (جازان، صبيا، أبوعريش) كما أن هناك عدة قرى تابعة لمنطقة جازان وأهمها (الموسم، الطوال، الخوبة، أحد المسارحة، صامطة، العارضة، قرى جبال فيفا).

(د د) المطارات والموانئ.

(أ أ) المطارات. مطار جازان.

(ب ب) الموانئ. ميناء جازان وميناء القنفذة (قديماً).

(ج ج) المياه. يعتمد التزود بالمياه غالباً في المنطقة عن طريق الآبار الارتوازية ويوجد هناك بعض السدود مثل (سد وادي جازان، سد وادي نجران) وتوجد محطة تحلية في الشقيق.



(٤) التضاريس الظاهرة على سطح البحر. تكثر

الجزر الساحلية المتناثرة في هذه المنطقة ومن أهمها (جزر فرسان) ويواجهه في الجهة الغربية (جزر دهلك) وتتخلل هذه الجزر مناطق ضحلة جداً تكثر بها الشعاب المرجانية.

(أ) النباتات. تشكل النباتات عائقاً أمام تحرك القوات.

(ب) التربة والصخور. الأراضي السبخة القريبة من البحر تكون عائقاً وخاصة وقت هطول الأمطار كذلك الأراضي الرملية على الساحل وهذه تعيق حركة الآليات.

(٥) الأرض الحيوية.

(أ) جزيرة فرسان. تقع جنوب غرب مدينة جازان بحوالي (٢٥) كم وتتكون جزر فراسان من (٢٣٣) جزيرة أكبرها جزيرة فرسان الكبرى ويبلغ طولها (٣٢,٥) ميل وأكبر عرض لها (١٧) ميل ومساحتها (٤٢٩٥) كم مربع، وإمكانية الإنزال البحري على الجانب الجنوبي من جزيرة فرسان وأيضاً من الجهة الشمالية الغربية، والجزيرة مأهولة حيث يبلغ عدد السكان (٧٢٠٠) نسمة، ويوجد مركز ل سلاح الحدود ويتبعها (٣) نقاط مراقبة.

(ب) جزر دهلك. مجموعة من الجزر الصغيرة تقع شرقي ميناء مصوع ويصل عددها إلى (١٠٠) جزيرة وتقع في مواجهة جزيرة فرسان بالقرب من الساحل الغربي من البحر الأحمر وتمتد هذه الجزر على مسافة (١٠٠) ميل، وأهمها جزيرة (دهلك) الواقعة على بعد (٢٢) ميل إلى الشرق من ميناء مصوع، وتبلغ مساحة الجزر ما يقارب (١٠,٠٠٠) ميل مربع.

علماً بأن هذه الجزر في وقت سابق بها تواجد إسرائيلي مكثف رغم محاولات إخفاء التواجد تحت غطاء مشاريع مدنية، حيث أن جزيرة دهلك تسيطر عليها إسرائيل منذ عام (١٩٩١) م ويوجد بها قاعده عسكريه ومطار ورادار على قمة جبل (سور كين) لمراقبة السفن التي تمر عبر باب المندب ويوجد عدد من المستشارين الاسرائيليين بها، أما ميناء مصوع فيتواجد به مقر قيادة و (٦) زوارق (سوبر دفورا) وشبكة اتصالات. **(يجب الرجوع لتحديث هذه المعلومات من الجهة المعنية).**

٢. تحليل التهديدات المحتملة.

أ. إغلاق باب المندب في وجه الملاحة الدولية، والتصدي للسفن التجارية من وإلى الميناء وذلك باستخدام الزوارق السريعة.

ب. تسلل عناصر تخريبية عن طريق البحر لضرب المنشآت الحيوية على الساحل مثل الموانئ ومحطات التحلية.

ج. القيام بتقديم تسهيلات لإحدى الدول المعادية لاتخاذ قواعدها أو جزرها نقطة انطلاق لتهديد الملاحة حيث يوجد قواعد إسرائيلية على الأراضي والجزر الإريتريّة (يجب تحديث هذه المعلومات)، ومع تطور الأحداث في المنطقة في الآونة الأخيرة يتوقع أن يكون هناك تواجد إسرائيلي في إقليم الصومال، والتهديد الذي تشكله هذه الدول كما يلي:

(١) قيام عصابات باستخدام زوارق لأعمال قرصنة بحرية أو تهريب المخدرات.

(٢) هجرات جماعية من هذه الدول باتجاه المملكة.

(٣) بث ونشر الألغام في الممرات المائية المؤدية إلى موانئ المملكة.



التواجد الإسرائيلي في جنوب البحر الأحمر



يتواجد بها مقر قيادة و (٦) زوارق (سوبر دفورا) وشبكة اتصالات.

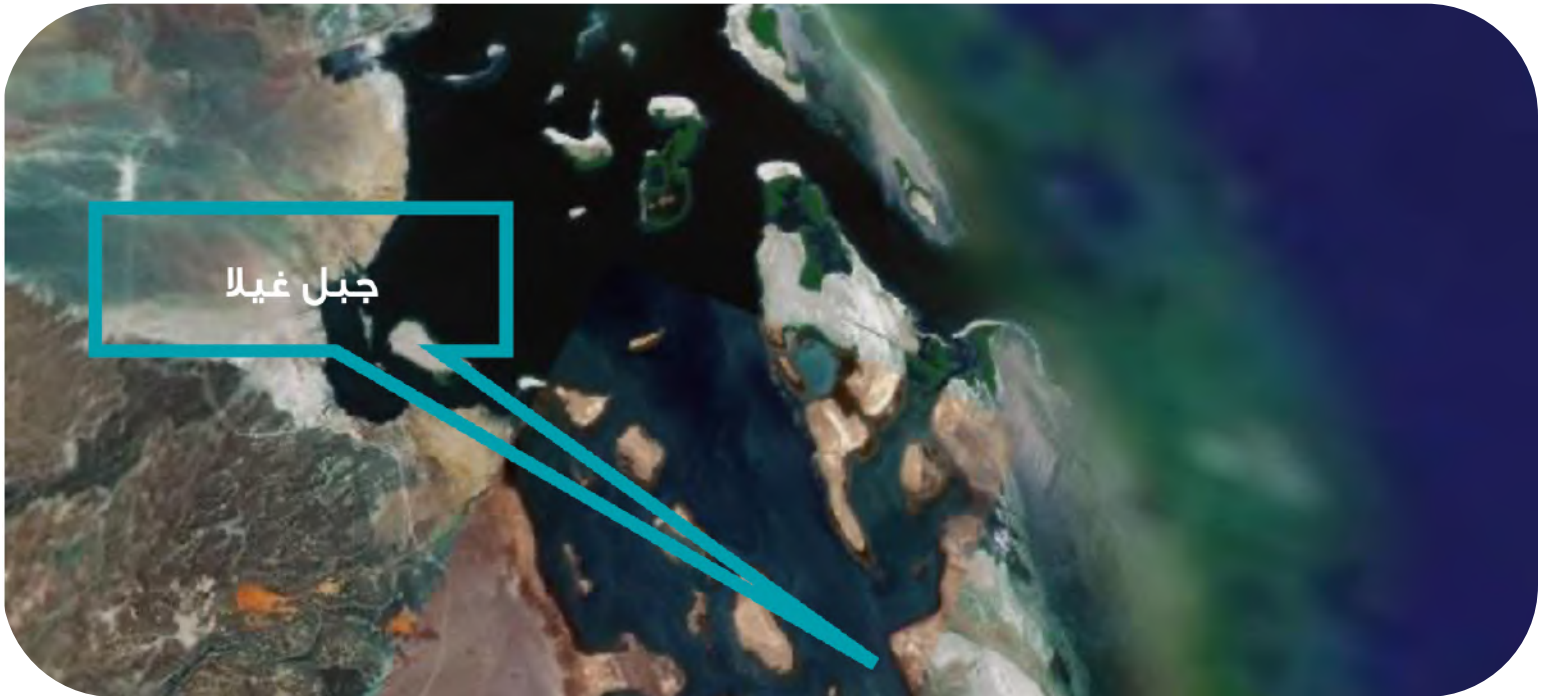


تسيطر عليها اسرائيل منذ عام (١٩٩١) م ويوجد بها قاعدة عسكريه ومطار و رادار على قمة جبل (سور كين) لمراقبة السفن التي تمر عبر باب المندب ويوجد عدد من المستشارين .

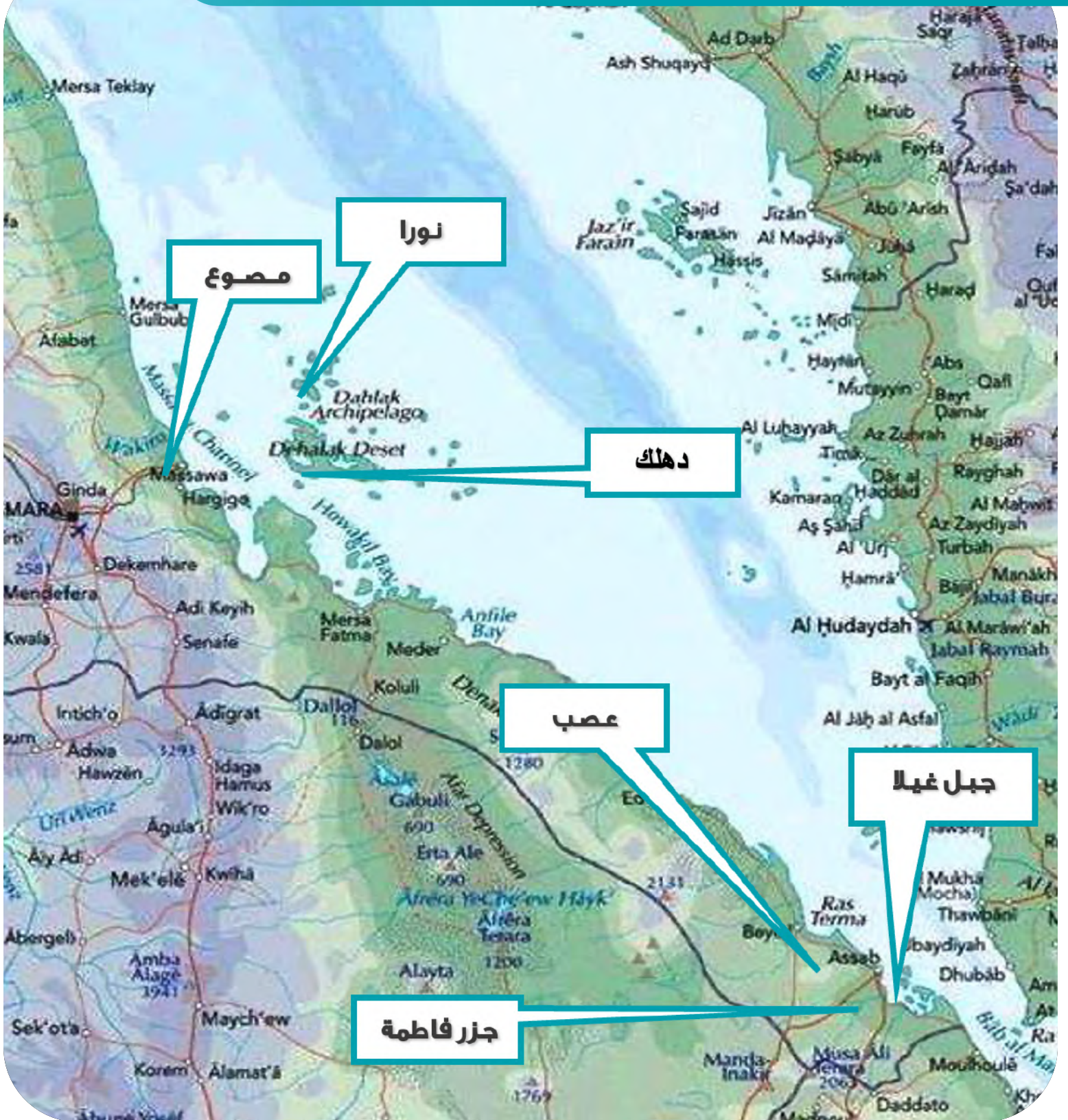
التواجد الإسرائيلي في جنوب البحر الأحمر

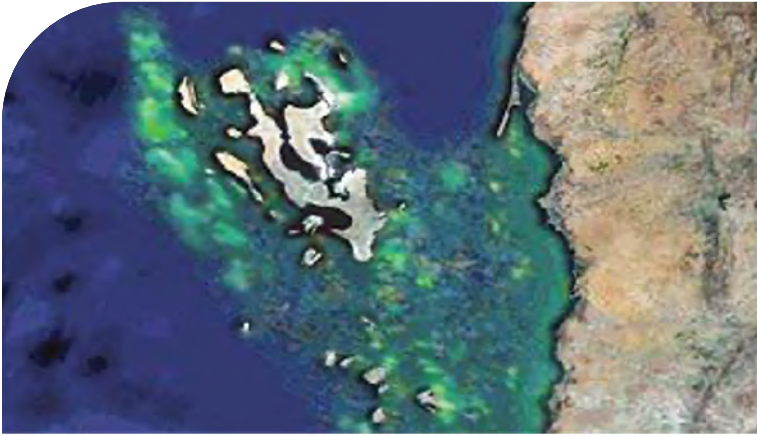


تقع شمال جزيرة دهلك ويتواجد بها من (٣ - ٥) زوارق (دابور).



التواجد الإسرائيلي في جنوب البحر الأحمر





Gulf Research Center
Knowledge for All



مركز الخليج للأبحاث
المعرفة للجميع

يعبر هذا المقال عن أفكار وآراء الكاتب، ولا يعبر بالضرورة عن رأي المركز



**Gulf Research Center
Jeddah
(Main office)**

19 Rayat Alitihad Street
P.O. Box 2134
Jeddah 21451
Saudi Arabia
Tel: +966 12 6511999
Fax: +966 12 6531375
Email: info@grc.net



**Gulf Research Center
Riyadh**

Unit FN11A
King Faisal Foundation
North Tower
King Fahd Branch Rd
Al Olaya Riyadh 12212
Saudi Arabia
Tel: +966 112112567
Email: info@grc.net



**Gulf Research Center
Foundation**

Avenue de France 23
1202 Geneva
Switzerland
Tel: +41227162730
Email: info@grc.net



**Gulf Research Centre
Cambridge**

University of Cambridge
Sidgwick Avenue,
Cambridge CB3 9DA
United Kingdom
Tel: +44-1223-760758
Fax: +44-1223-335110



**Gulf Research Center
Foundation Brussels**

4th Floor
Avenue de
Cortenbergh 89
1000 Brussels
Belgium
grcb@grc.net
+32 2 251 41 64

